



RUTA GUIADA

TOUR 1 ASCENSIÓ AL GRAN PARADISO (7 dies / 6 etapes)

Gaudim d'un dels trekkings més espectaculars d'Europa i d'una gran ascensió al Parc Nacional del Gran Paradiso

Pont, Vall d'Aosta, Itàlia





PER QUÈ FER AQUESTA RUTA?

El Tour del Gran Paradiso és un trekking d'alta muntanya espectacular i bellíssim que culminem amb l'ascensió al cim que li dona nom (Gran Paradiso, 4.061 m). Durant les quatre primeres etapes de la ruta farem la volta circular per les alpines valls de Valsavarenche, Rhemes i Valgrisenche -dins de Parc Nacional del Gran Paradiso, el més antic d'Itàlia-, superant impressionants colls d'alta muntanya per sobre dels 3.000 m d'altitud que ens oferiran vistes precioses a les glaceres i cims del seu entorn. Després de tancar la travessa circular, abordarem l'ascensió al Gran Paradiso, un dels 4.000 m més admirats dels Alps per la seva inoblidable i singular silueta.

En definitiva, aquest trekking ens endinsarà a la realitat de la preciosa vall d'Aosta, una barreja entre ramaderia de muntanya i turisme en un escenari alpí superlatiu. Llacs de color turquesa, prats alpins, boscos de làrix europeu, tarteres, glaceres i, finalment, piolet, grampons i corda per culminar el fantàstic cim del Gran Paradiso.



RECORREGUT

- **Dia 1.** Trobada a les **18h** al nucli de **Pont** a la **vall de Valsavarenche** amb el/la guia de Rutes Pirineus. Presentació de la ruta i revisió de material. Aproximació fins al refugi Tetras Lyre (10 minuts a peu).

- **Dia 2. Etapa 1. Rifugio Tetras Lyre - Col Rosset - Rifugio Benevolo.**

Distància: 18,5 km | Desnivell: +1.355m/-1.015m | Temps efectiu: 9h | Temps d'activitat: 11h.

Des del refugi Tetras Lyre remuntarem la bonica vall del riu Nivolet fins al refugi Savoia, situat al costat de l'estany i el coll de Nivolet. Seguidament abordarem la pujada fins a l'estany de Rosset, des d'on continuarem ascendint fins al coll de Rosset. Aquest pas ens permetrà canviar de vall i baixar fins al refugi Benevolo, a la vall de Rhemes, al peu d'un magnífic circ glacial.

- **Dia 3. Etapa 2. Rifugio Benevolo - Col Bassac Deré - Rifugio Chalet de l'Épée.**

Distància: 18,3 km | Desnivell: +1.500m/-1.405m | Temps efectiu: 9h | Temps d'activitat: 11h.

En aquesta etapa sortirem del refugi Benevolo i ens enfilarem cap al coll de Bassac Deré, gaudint de vistes excepcionals a les glaceres de Golettaz i Gliaretta. Un cop superat el coll de Bassac Deré, entrarem a la vall de Valgrisenche i perdrem uns 450 m de desnivell per un camí força alpí. Ja amb vistes al refugi Bezzi, iniciarem un llarg flanqueig que ens oferirà unes vistes magnífiques sobre la vall principal i el massís de Rutor. Amb ganes d'acabar l'etapa, farem l'últim esforç per superar la darrera pujada i arribar al refugi Chalet de l'Épée.

- **Dia 4. Etapa 3. Rifugio Chalet de l'Épée - Colle Finestra - Bruil - Rifugio delle Marmotte.**

Distància: 10,2 km | Desnivell: +1.040m/-1.240m | Temps efectiu: 6h | Temps d'activitat: 8h.

Etapa que ens permetrà gaudir d'uns paisatges i ambients d'alta muntanya excepcionals. Des del refugi, iniciarem l'ascensió al panoràmic coll de la Finestra, des d'on realitzarem un descens de quasi 1.000 m de desnivell que ens portarà fins al fons de la vall de Rhemes, al poblet alpí de Bruil. Finalment pujarem fins el refugi delle Marmotte.





RECORREGUT (continuació)

- **Dia 5. Etapa 4. Rifugio delle Marmotte - Col Entrelor - Col de Manteau - Rifugio Tetras Lyre.**

Distància: 17,7 km | Desnivell: +1.385m/-1.680m | Temps efectiu: 8h | Temps d'activitat: 11h.

Des del tranquil refugi, en aquesta etapa ens desplaçarem cap a l'est ascendint i superant el coll d'Entrelor. L'arribada al coll -a 3.000 m d'altitud- és molt alpina i les vistes sobre el massís i la glacera del Gran Paradiso són espectaculars. El descens per la vall de Valsavarenche serà llarg i entretingut: passats els preciosos estanys d'Amon, remuntarem uns 250 m i assolirem el coll de Manteau, des d'on definitivament baixarem fins a Pont.

- **Dia 6. Etapa 5. Rifugio Tetras Lyre - Refugio Victorio Emmanuelle II.**

Distància: 6 km | Desnivell: +855m/-60m | Temps efectiu: 3h | Temps d'activitat: 4h.

Etapa tranquil·la en la que després de cinc dies de caminar farem l'aproximació al refugi Victorio Emmanuelle II. Un cop al refugi, prepararem l'ascensió de l'endemà amb els guies d'alta muntanya que s'uniran al grup.

- **Dia 7. Etapa 6. Refugio Victorio Emmanuelle II - Gran Paradiso (4.061m) - Pont.**

Distància: 15 km | Desnivell: +1.395m/-2.135m | Temps efectiu: 8h | Temps d'activitat: 10h.

La jornada començarà de matinada i caldrà progressar amb grampons i piolet, i fer ús de la corda quan avancem per sobre la glacera. La part alta de la jornada és preciosa i les vistes des del cim són inoblidables! Tornarem a passar pel refugi Victorio Emmanuelle II de baixada i seguirem descendint fins a Pont, on acabarem la travessa.

Nota: l'itinerari previst podrà variar lleugerament en funció de les condicions meteorològiques i de l'estat del terreny.





FITXA RESUM

Duració de l'activitat: 7 dies - 6 nits - 6 etapes.

Exigència física: Alta. Ruta adequada per a persones que practiquen esport amb freqüència o que estan habituades a realitzar caminades de dia sencer amb desnivells importants. És imprescindible haver realitzat rutes de diversos dies prèviament per terrenys d'alta muntanya.

Dificultat tècnica: La ruta transcorre per terrenys d'alta muntanya: corriols, terrenys irregulars, tarteres i zones de blocs. Durant l'itinerari fem diversos trams per sobre dels 3.000m d'altitud i de manera puntual pot ser necessari que ens haguem d'ajudar amb les mans per tal de progressar amb més confiança i seguretat en alguns punts concrets. Durant l'ascensió progressarem amb piolet i grampons i encordats amb el guia en diversos trams. És necessari haver realitzat rutes per terrenys d'alta muntanya prèviament.

Distància total: 85,5 km (6 etapes).

Desnivell acumulat: +7.535m / -7.535m (6 etapes).

Grup: màxim 8 persones.

Època recomanable: De juliol a setembre.

Hora i punt de trobada: 18h de la tarda al nucli de Pont a la vall de Valsavarenche. El punt de trobada és a l'aparcament que hi ha al final de la carretera local SR 23 que recorre tota la vall, a l'aparcament que hi ha just davant de l'Albergo Gran Paradiso. *En cas d'estar interessat/interessada en compartir desplaçament i despeses de viatge, fes-nos-ho saber. Des de Rutes Pirineus coordinarem les persones que vulguin compartir desplaçament. També coordinarem, si arribes amb transport públic, l'accés fins a Pont des del poble d'Aosta o des de Chamonix.*

Hora i punt de finalització: 17h de la tarda de l'últim dia a Pont.

Material individual imprescindible: És imprescindible portar roba de muntanya per realitzar la ruta (jaqueta tallavents, roba d'abric, roba transpirable i còmoda, pantalons llargs i mitjons de muntanya), botes de muntanya de canya alta semi-rígides, guants, braga i gorro. Roba de recanvi per a canviar-se als refugis. Per la pluja: ponxo/capelina impermeable i funda impermeable per a la motxilla. Pel sol: ulleres de sol, crema solar, protecció per als llavis i gorra. Motxilla de muntanya adequada. Frontal o llanterna. Sac-llençol (als refugis hi ha mantes). Bastons telescòpics per caminar. Taps per les orelles per les nits als refugis (opcional). Material d'alpinisme: piolet, grampons, arnès i casc.

Alimentació: Els sopars, els esmorzars i els dinars (picnics) ens els proporcionen els refugis i allotjaments. *(Aclariment: el preu de la ruta inclou el sopar i l'esmorzar, els picnics no estan inclosos. Preu orientatiu: 9-12 €)*

Perfil del guia que realitzarà l'activitat: Guia de muntanya titulat amb àmplia experiència als Alps. Amplis coneixements en flora, fauna i geologia del medi natural. Per a l'ascensió al Gran Paradiso, s'unirà al grup un guia d'alta muntanya.

Observacions: Al principi de la ruta podrem deixar el material que no necessitem per a la travessa als vehicles. Al final de la quarta etapa, abans d'abordar l'ascensió al Gran Paradiso podrem recollir-lo. És recomana disposar de la Targeta Sanitària Europea (TSE).

Nota: Rutes Pirineus no es fa responsable dels incidents ocasionats pel fet de no portar el material imprescindible indicat. Rutes Pirineus es reserva el dret d'excloure un participant si no porta el material imprescindible. Si alguna persona pren algun tipus de medicació, pateix alguna patologia o ha tingut alguna lesió recentment, si us plau comenteu-ho en el moment de fer la reserva.



PREU

FORMAT DE GRUP OBERT

Conformació del grup per part de RUTES PIRINEUS en les dates que s'indiquen a la secció "Dates programades" de la [fitxa web](#) d'aquesta travessa):

- **Preu total** reserva anticipada 21 dies (guiatge + refugis): **1.137 €/persona** (IVA inclòs). **-7%**
- **Preu total** reserva última hora (guiatge + refugis): **1.223 €/persona** (IVA inclòs).
- **Lloguer material individual de seguretat ascensió** (arnès, casc, grampons i piolet): **32 €/persona** (IVA inclòs).

Reserva anticipada 7% de descompte: confirma la teva reserva 21 dies o més abans de la data de sortida i gaudeix d'un 7% de descompte! Una reserva es considera confirmada amb l'abonament de la paga i senyal corresponent.

El preu inclou:

- La planificació i preparació de la ruta i el seguiment de les condicions meteorològiques i del terreny abans i durant la seva realització.
- La gestió de la inscripció i l'assessorament abans de la ruta.
- La realització de la ruta guiada (guia de muntanya titulat durant tot el trekking i guia d'alta muntanya durant l'ascensió).
- L'allotjament als refugis en modalitat de Mitja Pensió (allotjament, sopar i esmorzar).
- El material tècnic i de seguretat conjunt per a l'ascensió.
- L'assegurança d'accidents per a activitats realitzades en el medi natural.

El preu no inclou:

- El desplaçament fins al punt d'inici, els pícnic, els consums extres en els refugis (ús de dutxes, begudes extres, etc.), les despeses ocasionades per l'abandonament de la ruta per qualsevol motiu, les despeses ocasionades per canvis en el recorregut per motius de seguretat (transfers, enllaços amb autobusos locals, canvis en refugis...).

Nota: el grup mínim necessari per realitzar-se l'activitat és de 4 persones. En cas de no poder-se formar el grup mínim necessari, es tornarà el 100% de l'import. Per a grups de 7 persones o més, si us plau sol·licitar pressupost a mida.

FORMAT DE GRUP PRIVAT

En cas de voler realitzar la travessa en format de grup privat (un guia per a vosaltres sols), contacteu-nos per e-mail (info@rutespirineus.cat) o telèfon i us prepararem un pressupost a mida.



RESERVA I PAGAMENT

Per a qualsevol consulta no dubtis a contactar-nos: info@rutespirineus.cat / +34 691 772 966.

La reserva es pot fer per e-mail o mitjançant el formulari web. Una reserva es considerarà confirmada un cop efectuat el pagament.

Rutes Pirineus vol insistir en la necessitat de realitzar la reserva amb la màxima anticipació possible per tal de garantir la disponibilitat de plaça en els refugis.



ACCÉS A LA VALL D'AOSTA

Amb cotxe la **vall d'Aosta** està situada a 10h de **Barcelona**, 12h de **Bilbao** o 15h de **Madrid**. Els itineraris habituals per arribar-hi són via **Torí** (Itàlia) o via **Chamonix** (França).

Una altra manera habitual de desplaçar-se fins a la **vall d'Aosta** des d'Espanya és amb **avió** fins a l'**aeroport de Torí**. Vàries companyies operen vols directes o amb una escala curta des de diverses ciutats espanyoles. Des de Torí es pot arribar a **Aosta** amb **tren** -la companyia [Trenitalia](#) opera diverses freqüències al dia- o amb **autobús** -la companyia [Flixbus](#) ofereix diversos trajectes al dia-. La [xarxa d'autobusos locals](#) de la vall d'Aosta permet desplaçar-se per la zona i els seus diversos nuclis de població.

En cas d'estar interessat/interessada en compartir desplaçament i despeses de viatge, fes-nos-ho saber. Si arribeu a Aosta amb transport públic, comenteu-nos-ho i des de Rutes Pirineus coordinarem l'accés fins al punt d'inici de la ruta a Pont - Valsavarenche.



ALGUNS ALLOTJAMENTS PROPERS A LA RUTA

Al mateix punt de trobada per a la ruta a la vall de Valsavarenche:

- **Albergo GRAN PARADISO**, Pont. www.hotelgparadiso.com.

Al poble d'Aosta:

- **Hotel LE PAGEOT*****, Aosta. www.lepageot.it.
- **Albergo MANCUSO***, Aosta. www.albergomancuso.com.

Al poble de Chamonix:

- **Alberg GÎTE LA MONTAGNE**, Chamonix. <https://gite-la-montagne.business.site/>.
- **Hotel L'OUSTALET*****, Chamonix. www.hotel-oustalet.com





ALGUNES COSES QUE T'EXPLICAREM...

- El Parc Nacional del Gran Paradiso, geologia i morfologia.
- La vida als petits poblets de muntanya de les valls d'Aosta.
- La flora i la fauna alpina.
- Les grans glaceres dels Alps i la seva evolució.
- El canvi climàtic als Alps.
- Les grans fites de l'alpinisme al massís del Gran Paradiso.

...I MOLTS DELS GRANS SECRETS DELS ALPS!

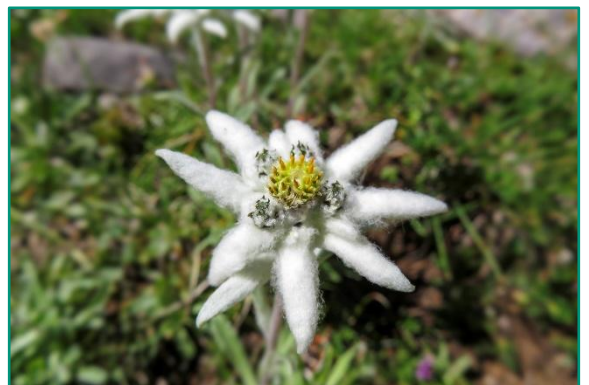
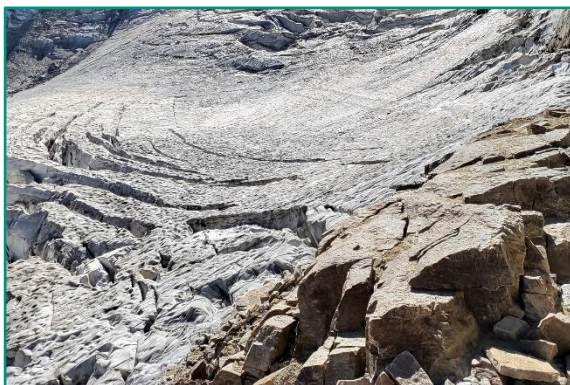


PER QUÈ AMB RUTES PIRINEUS?

- ✓ Perquè gràcies al nostre guiatge **no t'hauràs de preocupar** per la seguretat, pel recorregut, per la gestió dels temps ni per les dificultats que la ruta pugui presentar.
- ✓ Perquè durant l'itinerari farem **interpretació del medi natural** i parlarem de flora, fauna, geografia i geologia. I viuràs la muntanya com mai abans ho has fet!
- ✓ Perquè ens encarreguem de la **formació dels grups -sempre reduïts-** i tenim un **gran equip de guies**.
- ✓ Perquè **gestionem les reserves als refugis** i n'asseguem les places.
- ✓ Perquè volem que gaudeixis de la muntanya i **visquis una experiència meravellosa!**



ALGUNES IMATGES...





SOSTENIBILITAT I ECOTURISME: EL NOSTRE COMPROMÍS

A Rutes Pirineus...

- Pensem que l'únic "turisme" possible avui és aquell que és **sostenible i del tot respectuós amb el medi natural i social** on es desenvolupa.
- Entenem per **turisme sostenible** el conjunt de serveis relacionats amb l'acció de viatjar per oci o pel propi gust de conèixer que **s'ofereixen, es contracten i s'executen de manera sostenible ambientalment, econòmicament i socialment** parlant.
- Vivim a i dels Pirineus, una regió muntanyosa d'una **riquesa natural i sociocultural** extraordinàries però, alhora, molt **fràgil i sensible** als efectes del canvi climàtic i a les transformacions socials i econòmiques globals.
- Pensem que **totes les accions tenen conseqüències...** i creiem que això és una **oportunitat** per poder contribuir a fer un món millor pels nostres fills i filles.
- Ens proposem ser la companyia de guies de muntanya amb els **màxims graus de qualitat en sostenibilitat mediambiental i social** en la realització de rutes i travesses de senderisme i activitats d'alta muntanya.

I per això...

- Som un equip de persones **entusiastes, exigents i compromeses** amb la feina que fem cada dia.
- Afavorim el **desenvolupament de l'economia local** teixint xarxa amb agents i col·laboradors, i treballant conjuntament amb proveïdors fortament arrelats al territori.
- Som **membres actius de la Taula de Camins**, òrgan consultiu de l'Institut per al Desenvolupament de l'Alt Pirineu i l'Aran (IDAPA) en matèria de camins i de les activitats que els utilitzen.
- Dissenyem les experiències guiades que oferim **tenint en compte tots els elements** que les conformen amb l'objectiu de **maximitzar la sostenibilitat i la coherència del conjunt**: allotjaments, camins, ecosistemes i paisatges, aproximacions, guies, accessos, materials...
- Treballem perquè els **refugis i allotjaments** on fem nit prenguin consciència de la crisi climàtica en la que ens trobem i **adoptin mesures** d'eficiència energètica, de responsabilitat social i de consum net i de proximitat.
- Facilem l'**accés a les nostres rutes guiades amb transport públic** establint punts d'inici i final en indrets accessibles amb aquests mitjans.
- Incentivem l'**ús del transport públic** i facilitem la **compartició de vehicle privat** entre els participants de les nostres travesses guiades amb l'*Eco-xec Rutes Pirineus*.



CONDICIONS

SORTIDES ORGANITZADES DE MÉS DE 1 DIA (VIATGE COMBINAT)

A l'apartat [Condicions Generals](#) de la pàgina web www.rutespirineus.cat s'inclouen totes les condicions que s'apliquen en la contractació de qualsevol sortida organitzada de més d'1 dia (viatge combinat).

En qualsevol cas, a continuació resumim algunes condicions que considerem d'especial rellevància per a aquest producte en particular:

Pagament del preu:

1. En el moment de la perfecció del contracte, el consumidor haurà d'abonar una suma corresponent al 40% del preu del viatge combinat o, en el seu cas, completar fins a aquest import les quantitats que ja hagués entregat a compte. Si el consumidor no realitza aquest pagament, l'agència requerirà que es realitzi en un termini raonablement breu.
2. El pagament de la resta del preu es realitzarà quan l'agència ofereixi l'entrega al consumidor dels títols de transport, abonaments de viatge o qualsevol altre document indispensable per a la correcta execució de les prestacions que formin el viatge combinat. Si el consumidor no realitza aquest pagament, l'agència el requerirà perquè el realitzi en el termini que se li fixi. Si no li fixa termini, s'entendrà que el pagament haurà de realitzar-se com a màxim 7 dies abans de la sortida.
3. L'agència podrà resoldre el contracte i aplicar les regles establertes per a la desestimació abans de la sortida si el consumidor no realitza qualsevol dels pagaments previstos en els apartats anteriors en el termini que correspongui.

Dret de desestimació del consumidor:

1. El consumidor té la facultat de desistir del viatge contractat en qualsevol moment abans de la sortida. Els imports retinguts en cas de desestimació del consumidor seran:
 - a) Si s'anul·la abans de 15 dies de la data de sortida del viatge, el 25% de l'import de l'activitat.
 - b) Si s'anul·la entre 15 i 7 dies abans de la data de sortida, el 50% de l'import de l'activitat.
 - c) Si s'anul·la entre 6 i 2 dies abans de la data de sortida, el 75% de l'import de l'activitat.
 - d) Si s'anul·la amb menys de 2 dies d'antelació, el 100% de l'import de l'activitat.
2. La renúncia té efecte des de l'instant en què la voluntat de desistir del consumidor arriba al coneixement de l'agència.
3. Coneguda la desestimació, l'agència retornarà al consumidor les quantitats que hagués d'abonar en el termini màxim d'un mes, deduïdes les despeses de gestió i, en el seu cas, les despeses d'anul·lació justificades i les penalitzacions.
4. Si el viatge combinat estigués subjecte a condicions econòmiques especials de contractació (avions, vaixells, tarifes especials o altres d'anàlogues) les despeses de gestió, les despeses d'anul·lació i les penalitzacions seran les que indiqui de manera explícita l'opuscle del producte o les acordades de forma particular en el document contractual.

Cancel·lació del viatge per part de l'organitzador:

El consumidor podrà optar entre: a) Que li reemborsin en el termini màxim d'un mes totes les quantitats pagades. b) Que, sempre que l'agència ho pugui proposar, li ofereixi un altre viatge combinat de qualitat equivalent o superior. Si el viatge ofert és de qualitat superior, l'agència no li exigirà cap suplement. També podrà acceptar la realització d'un viatge de qualitat inferior, però en aquest cas l'agència li descomptarà la diferència de preu.

En ambdós casos, el consumidor té dret a reclamar una indemnització:

1. Si la cancel·lació del viatge es comunica dins dels dos mesos anteriors a la sortida, l'agència haurà d'abonar al consumidor una indemnització en funció del temps que falti per a la sortida, que com a mínim serà de: a) El 5% del preu del viatge si es produeix amb una antelació de més de 15 dies i menys de 2 mesos. b) El 10% del preu del viatge, si es produeix amb una antelació d'entre els 15 i 3 dies. c) El 25% del preu del viatge, si es produeix en les 48 hores anteriors a la sortida.
2. No hi ha obligació d'indemnitzar en els següents supòsits: a) Quan la cancel·lació es deu al fet que el nombre de persones inscrites és inferior a l'exigit en l'opuscle o en el contracte per al viatge combinat. En aquest cas, l'agència ha de comunicar per escrit la cancel·lació al consumidor abans de la data límit fixada en l'opuscle o en el contracte. Si no n'hi ha, l'agència ha de notificar la cancel·lació amb una antelació mínima de deu dies a la data de sortida. b) Quan la cancel·lació del viatge es deu a causes de força major. Són causes de força major les circumstàncies alienes a l'agència, anormals i imprevisibles, la conseqüència de les quals no hauria pogut evitar-se, malgrat haver actuat amb la diligència adequada.



ACEPTACIÓ

Rutes Pirineus Turisme Actiu de Muntanya SL (en endavant Rutes Pirineus) és una empresa especialitzada en la promoció del turisme de muntanya als Pirineus. Rutes Pirineus organitza rutes guiades i, com a organitzadora d'activitats físicoesportives en el medi natural està inclosa en el Cens del "Consell Català de l'Esport" amb el número C-365. Rutes Pirineus compleix amb els requisits que li corresponen segons el "Decret 56/2003", en virtut del qual té contractada una pòlissa d'assegurança de responsabilitat civil i una pòlissa d'accidents per a participants. A la vegada disposa de personal qualificat segons la "Llei 3/2008" de la Generalitat de Catalunya.

Rutes Pirineus està registrada com a agència de viatges amb el número de llicència GC-004551.

Dades fiscals: Rutes Pirineus Turisme Actiu de Muntanya SL. Domicili: c/11 de Setembre nº22 1er, 08750 Molins de Rei (Barcelona). CIF: B66145095. Empresa inscrita al Registre Mercantil de Barcelona al "TOMO 44061, FOLIO 26, HOJA B 446044, INSCRIPCIÓN 1."

La reserva d'una sortida de Rutes Pirineus implica l'acceptació dels següents punts:

1. Les activitats realitzades en el medi natural, com ara l'alpinisme, l'esquí de muntanya, les raquetes de neu i el senderisme, són intrínsecament perilloses, en major o menor mesura segons les característiques de l'activitat i sortida concreta. En el procés de reserva, els participants han de confirmar que coneixen i assumeixen els riscos que comporta l'activitat proposada. Per aquest motiu, Rutes Pirineus declina tota responsabilitat pels danys que poguessin ocórrer fruit d'accions que estiguin fora del seu abast i de les condicions prèviament pactades.
2. Les activitats estan subjectes a les condicions meteorològiques i al nombre i característiques de les persones que hi participin. Per això, els horaris i els itineraris es poden modificar o, fins i tot, suspendre en part o en la seva totalitat si les circumstàncies ho aconsellen, i es farà sempre sota el criteri dels guies de muntanya i dels tècnics acompanyants.
3. El client afirma no tenir problemes físics previs a l'activitat, no haver ingerit medicaments que l'incapacitin per a la correcta realització de l'activitat, ni haver consumit, drogues, alcohol o algun tipus d'estupefaents abans de realitzar l'activitat. Les dones hauran de comunicar un possible embaràs a l'hora d'efectuar la reserva.
4. Els menors d'edat hauran d'anar acompanyats dels seus pares o tutors legals, i si no hauran de lliurar l'autorització i consentiment de participació a l'activitat per escrit i degudament signada pels seus pares o tutors legals.
5. El client ha de fer cas en tot moment de les indicacions i consells que el guia o tècnic li indiquin, així com mostrar respecte per tot el grup. Rutes Pirineus es reserva en tot moment el dret d'excloure aquelles persones el comportament de les quals comprometi la seguretat del grup. En cap cas, aquestes persones rebran una indemnització.
6. El material proporcionat per a la realització de les activitats estarà homologat si així es requereix i sempre es trobarà en un estat d'ús correcte. En el cas que el participant porti material propi, aquest serà supervisat pels nostres tècnics i només es podrà utilitzar si aquests ho consideren oportú.
7. D'acord amb el que disposa el REGLAMENT (UE) 2016/679 DEL PARLAMENT EUROPEU I DEL CONSELL de 27 d'abril de 2016 ("RGPD"), l'informem que les seves dades personals seran tractades per part de Rutes Pirineus per a la pròpia gestió de la comanda i de l'activitat o viatge contractat. En cap cas Rutes Pirineus cedirà les dades a tercers, a excepció d'aquells casos en els que la comunicació de les seves dades a tercers sigui necessària per a poder complimentar la finalitat directament relacionada amb l'organització, pagament o assistència al producte o servei contractat. Les seves dades personals seran tractades amb la màxima confidencialitat. El participant té dret a accedir a les seves dades, modificar-les o suprimir-les en qualsevol moment, enviant un correu electrònic a info@rutespirineus.cat o bé una carta per correu postal a: c/ Onze de Setembre 22, 1r, 08750 Molins de Rei (Barcelona). Les dades personals es conservaran fins a la finalització del servei o fins que existeixi obligació legal. La legitimació per al tractament de les seves dades personals és el consentiment del participant. El participant podrà revocar el seu consentiment mitjançant l'enviament d'un correu electrònic a info@rutespirineus.cat. També informem al participant del seu dret a presentar una reclamació davant l'Agència Espanyola de Protecció de Dades, si considera que en el tractament de les seves dades no s'estan respectant els seus drets.
8. Rutes Pirineus es reserva la possibilitat d'incorporar alguna fotografia de la ruta guiada en els seus canals de comunicació i promoció. En cap cas es vendran aquestes fotografies a tercers. Si teniu algun inconvenient, si us plau comuniqueu-nos-ho.
9. Rutes Pirineus no es fa responsable dels incidents ocasionats pel fet de no portar el material imprescindible indicat. Rutes Pirineus es reserva el dret d'excloure un participant si no porta el material imprescindible.
10. Si algun participant vol realitzar l'activitat amb un gos acompanyant, haurà de comunicar-ho abans de fer la reserva.